

An abstract painting featuring bold, expressive brushstrokes. The composition is dominated by diagonal bands of color, including deep blues, vibrant yellows, and earthy reds and oranges. The texture is visible, suggesting a canvas or heavy paper. The overall mood is dynamic and energetic.

**BLÍZKÁ
KRAJINA**

FRANTIŠEK TEICHMANN

BLÍZKÁ KRAJINA

Odpočívajte, to počká...

Úvodem

V posledních patnácti letech jsem o dost víc času strávil na skalách a horách než v ateliéru. Mohlo by se zdát, že balancování na špičkách lezeckých bot a boj s gravitací na kolmých stěnách nemá s tvorbou nic společného, ale v mém případě se nabízí jisté paralely. Především jsem viděl věci nově, svět se mi nabízel z perspektiv, které bývají vlastní jen ptákům nebo hmyzu. A pak jsem musel, což považuji za zásadní, překonat všechny možné obavy a nasáknout jistou, mně ne zcela vlastní, kuráží.

Tvorba totiž chce také odvalu a sebedůvěru, tím spíš velký formát a plátno. Lezení mi tak paradoxně pomohlo být lépe připraven na ateliérovou tvorbu, přineslo mi i spoustu výtvarných inspirací, silných zážitků a v neposlední řadě i skvělých přátel.

Na jedné z cest ze skal jsem se zastavil na výstavě obrazů. Ten den jsem si uvědomil, že je čas vrátit se do ateliéru. Byl konec léta 2016 a přede mnou byla nová výzva, stejně vzdálená a nejistá jako himálajské vrcholy, ale i stejně podmanivá. Výsledkem projektu je cyklus Blízká krajina.

Blízká krajina

Chodím po světě a sytím zrak vším, co mě obklopuje. Sem tam naplním mysl opojným vzrušením z nálezu toho, co se může stát předzvěstí nového obrazu. Jako když lovec vytuší siluetu zvířete v potměnělé savaně. Zbývá jen napnout tětivu, zapojit všechny síly a um, abych dokázal zprostředkovat svůj úžas ostatním.

Moje obrazy jsou jako amulety na krku šamana, který zná část tajemství jejich příběhů, ale nechává si je pro sebe. Občas naznačí směr, ale jen tak, aby ostatní nepřicházeli o zážrak jménem fantazie. Ta nám kdysi dala šanci přežít nejtvrďší přírodní i civilizační zkoušky světa. Na této výstavě si díky ní můžete zkrátit cestu do mých blízkých krajin.

Náš svět se smrsknul. Stali jsme se oběťmi přemíry informací, emocí i vlastních sociálních bublin, které nás prostřednictvím sítí posilují v názorech, ale omezují v umění debaty, schopnosti naslouchat i soucítit. Úmyslná banalita námětů cyklu Blízká krajina ponouká především k meditaci prostřednictvím fantazie. Odpočívajte, to počká.



Travels / **Zadar Sveti Donat I.** 2018

akryl na plátně, 130 x 100

44° 6' 57.2826319" N 15° 13' 28.1435547" E



F. TEICHMANN 17



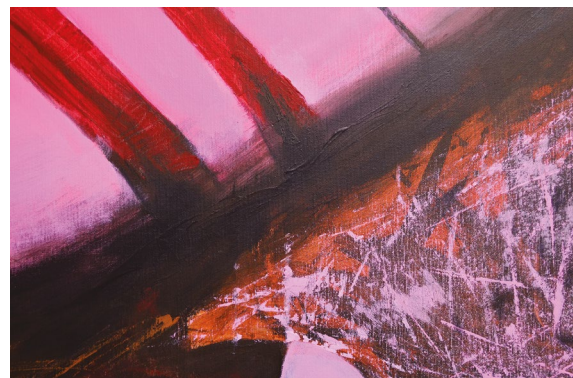
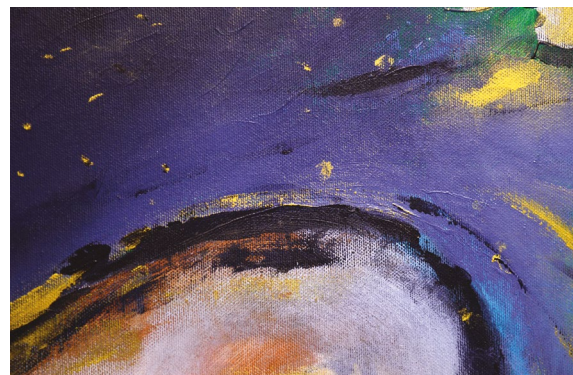
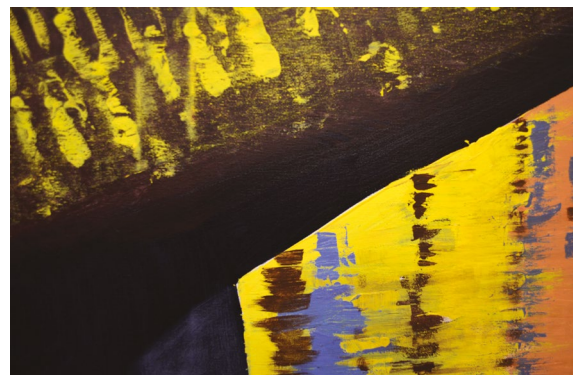
Chutě na jazyku

Obrazy z cyklu Blízká krajina mají na první pohled abstraktní formu, ale v podstatě vychází z reality. Po pravdě je mi zcela cizí dělení umění na tyto dvě kategorie a rád se pohybuji v prostoru, kde se prolínají. Jako pašerák přenáším vlivy z obou světů skrz nezřetelnou hranici a nechávám je rozpouštět jako chutě na jazyku.

V zásadě nelpím na ničem jiném, než touze zprostředkovat ostatním to, co považuji za podmanivou kombinaci barev a tvarů. Veliká krása se může skrývat v zákrutách žlučovodu i špíně chodníku románského kostela. Nepřestávám si myslet, že obraz má, tak jako ženské tělo, korálový útes nebo reliéf pohoří Dolomity, fascinovat sám o sobě.

Cyklus Blízká krajina jsem dále rozčlenil do podskupin micro, travels a forest. Názvy pak berte jako zvuky pralesa, které Vás mohou vést i svést.

Micro / **Krystalicky lepší a horší dny** 2017
akryl na plátně, 130 x 100





FTEICHMANN 17





←
Micro / **Kořeny II.** 2018
akryl na plátně, 130 x 100



←
Micro / **Pomalý déšť** 2017
akryl na plátně, 120 x 100

Travels / **Firenze Ercole e Caco** 2018
akryl na plátně, 130 x 100
43°46' 10" N 11°15' 22" E

Příběh obrazu

Obraz má vždycky charakter příběhu, který nezačíná u plochy plátna, ani nekončí podpisem autora. Jeho kořeny klíčí v dětství tvůrce, pronikají spleťtým tajem rodinných tradic a generací, barví se s každým podzimem, s každým vášnivým polibkem i prožitým tajemstvím, které formuje jedinečnost osobního nazírání na svět okolo.

A pak je tu někde ta těžko vysvětlitelná potřeba, možná svým způsobem i samozřejmost, tvoření, která současného umělce propojuje s těmi, kdo poprvé začali sdělovat něco ze svých dnů na stěnách Altamiry. Příběh obrazu ale pokračuje dál v myslích diváků. S každou sítnicí a miliony následných neuronů se znovu a znovu proměňuje, dostává nové významy a ožívá v nečekaných souvislostech. Svobodně bez ohledu na záměr autora žije svůj vlastní příběh.

Karatepe

Inspirační zdroje k cyklu Blízká krajina jsem začal bez většího záměru schraňovat někdy od roku 1992. Sám dodnes nevím, proč jsem v prašných ruinách archeologického skvostu tureckého Karatepe sebral drobný úlomek kovu. Dalších jedenáct let mi ležel na stole v krabici mezi tužkami a štětky. Snad pro štěstí. A pak jsem si uvědomil, že je to vlastně obraz, který jen potřebuje mnohem větší prostor. První malba cyklu Blízká krajina byla na světě. Vše ostatní jsou variace tohoto principu. Oslavuji tak nádheru detailů, které jsou všude kolem nás, jen si jich možná nevšímáme.

Kousek měděné slitiny mi zmizel, asi zapadl někam mezi prkna ateliéru. Svůj účel naplnil a možná bude trvat tisíce let, než se znovu dostane do lidské dlaně, ale nejspíš už to nikdy nenastane.



Travels / **Firenze David** 2018
akryl na plátně, 130 x 100
43°46'10"N 11°15'22"E



Micro / **Malý vetřelec** 2017
akryl na plátně, 130 x 100

Zmar i svítání

Obraz je asi nestarší formou výtvarného projevu. Bez ohledu na techniku, styl nebo historickou epochu vypovídá o způsobu přemýšlení autora a jeho aktuálním světě. Fascinuje mě zmar stejně jako svítání. Přírodní síly však neznají dobro ani zlo, jako neznají krásu nebo ošklivost. To až člověk má touhu definovat a kategorizovat. Ve svých malbách nabízím své vlastní verze pohledu na autentické děje, které se shodou okolností staly obrazy.

Samotné malování je směsicí soustředění a uvolnění smílenou zkušenostmi, dovednostmi a experimenty. Tady se nabízí srovnání s lezením po skále a nemůžu se znovu ubránit pocitům jisté podobnosti. S každým tahem i krokem se ptám, jsem-li na správné cestě a mísí se ve mně radost s pochybnostmi i euforií. To, že chci obraz ukázat ostatním, znamená, že má víra ve správný proces tvorby i radost z výsledku převládá nad nejistotami. Prostě jsem dolehl až nahoru.

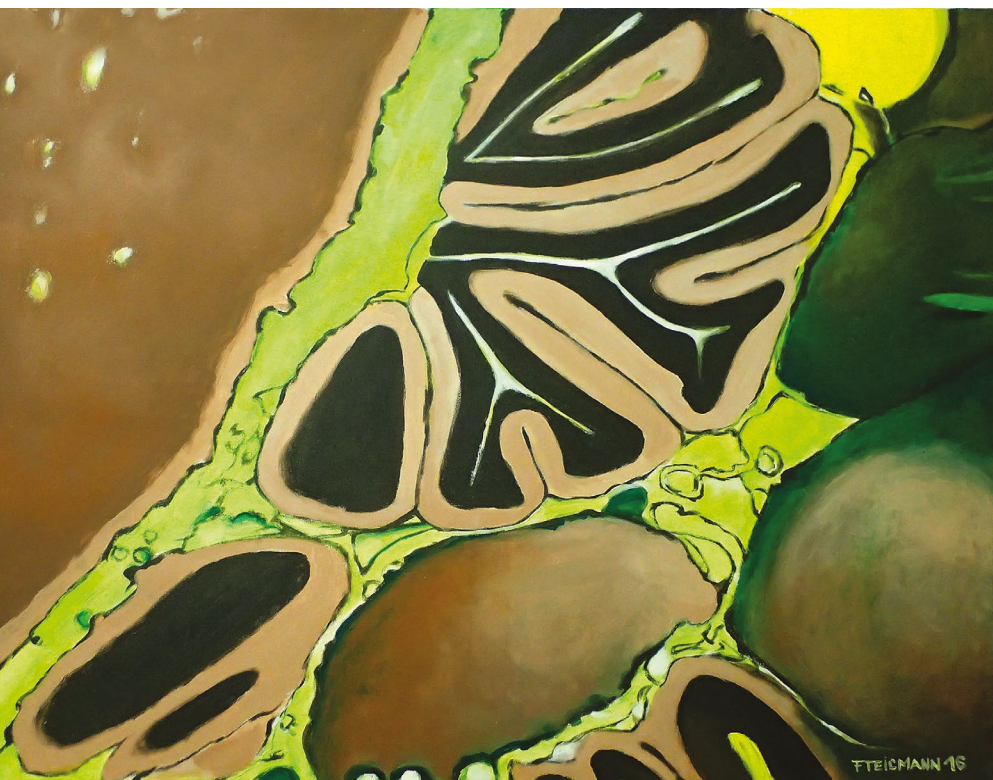
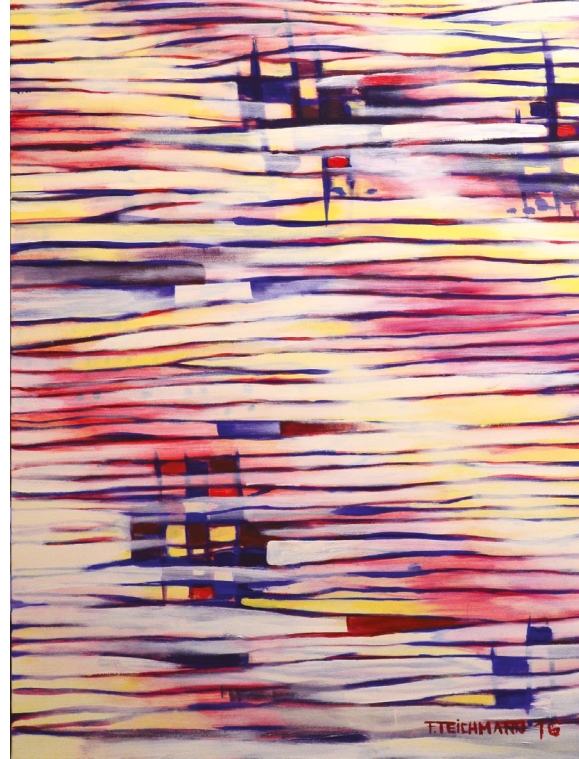
Naznačí a nedořekne

Pozorovat obrazy, vyžaduje podobné nároky a tvůrčí přístup jako samotné malování. Jen méně riskujeme, že někdo pozná, když se nedaří. Čím jsem starší, tím víc obrazů se mi líbí. Taky už však vím, že ústřice ani papričky jalapeño nejsou pro každého. U dobrého obrazu se dá sedět jako u kamen, pohled do ohně také neomrzí. A který to je? Složitě odpovědět. Bohužel na výstavě většinou nemáme možnost pozorovat tvůrce při práci. Podle způsobu, jak zachází s materiály, štětci a nástroji, by se nám možná některé věci líbily mnohem víc a jiné by svoje kouzlo ztratily.

Autentický zápal do práce a opravdovost prožitku jsou klíčové ingredience tvorby tak, jako výtvarná zkušenost a silný nápad. Dobrý obraz, tedy ten pro mě dobrý, mě vyzývá k dialogu s námětem, kompozicí i rukopisem. Pokládá mi hojnost otázek, láká mou fantazii, odpovědi však jenom naznačí a nedořekne.



Micro / **Kořeny I.** 2017
akryl na plátně, 100 x 130





Micro / **Vnitřní hory** 2017
akryl na plátně, 110 x 90



Micro / **Nová zákoutí** 2016
akryl na plátně, 110 x 90

Travels / **Zadar Sv. Donat II.** 2018
akryl na plátně, 100 x 100
44° 6' 57.2826319"N 15° 13' 28.1435547"E



František Teichmann se narodil v Praze v roce 1974. Dětství ale prožil na venkově v Horním Třešňovci. Výtvarným aktivitám se věnuje od dětství. Vystudoval učitelství výtvarné výchovy, biologie a zeměpisu na Univerzitě Hradec Králové. V současnosti pracuje jako pedagog na Střední zemědělské a veterinární škole v Lanškrouně.

V letech 1995 – 2007 realizoval několik samostatných i společných výstav s cykly: Plísně a trávy 1997, Ryby v trávě 1999 a Noví mimozemšťané 2002. Cyklus Blízká krajina vznikl v letech 2016 - 2019. Žije a pracuje v Lanškrouně a Horní Čermné. Ve svém volném čase se věnuje horolezectví a žurnalistice.

frantisek.teichmann@seznam.cz
www.teichmann.tech

An abstract painting featuring thick, expressive brushstrokes in vibrant yellow and deep blue against a dark, textured background of brown and black. The composition is dynamic, with diagonal strokes creating a sense of movement. A white rectangular box highlights a specific yellow stroke in the upper right quadrant.

NEPŘESTÁVEJTE

SI HRÁT